

# Koltuk Devre Kartı Test Noktası Referansı



Test noktalarının ve fonksiyonların bir listesi için, ürününüzün devre kartına yönelik sayfaya bakın. Sorun giderme, servis, parça tanımları, bakım ve daha fazlası hakkında ek bilgi için ilgili A-dec servis kılavuzuna veya servis referansına bakın. A-dec destek dokümanlarının güncel revizyonları [www.a-dec.com](http://www.a-dec.com) adresindeki Doküman Kitaplığında mevcuttur.



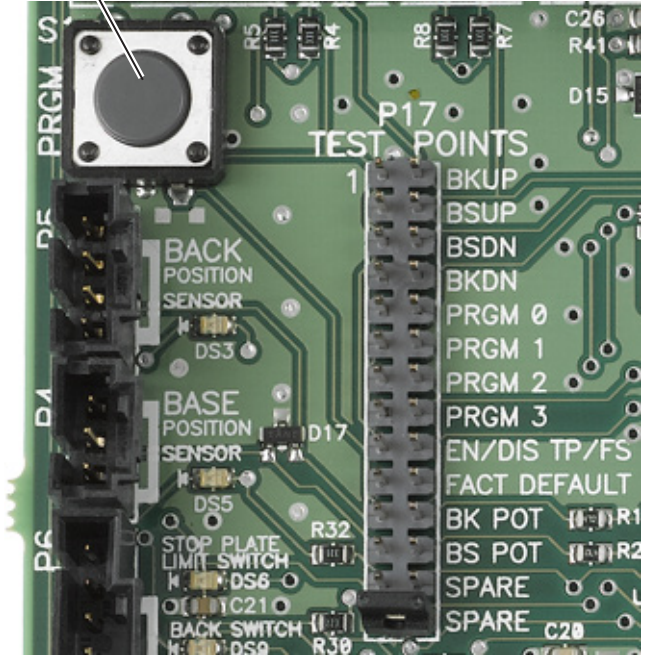
**İKAZ** Devre kartları statik elektriğe karşı duyarlıdır. Bir devre kartına dokunurken veya bir devre kartına gelen ya da giden bağlantılar yapılırken Elektrostatik Deşarj (ESD) önlemlerinin alınması gerekir. Devre kartları yalnızca bir elektrikçi veya uzman bir servis personeli tarafından takılmalıdır.

<b>A-dec 200, Performer, Decade ve Cascade Koltuk Devre Kartı</b> .....	<b>2</b>
<b>A-dec 311\411 Koltuk Devre Kartı</b> .....	<b>3</b>
<b>A-dec 511 Koltuk Devre Kartı</b> .....	<b>4</b>

## A-dec 200, Performer, Decade ve Cascade Koltuk Devre Kartı

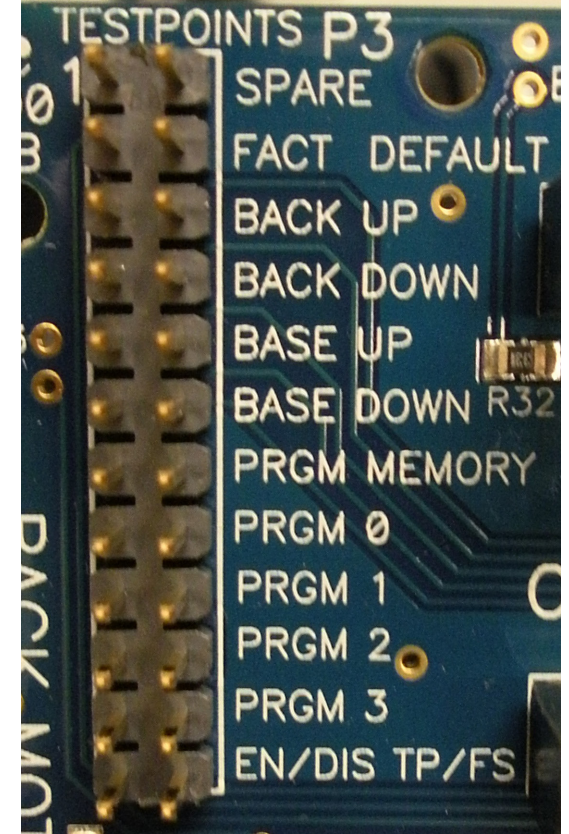
- **BKUP** – Koltuk sırtlığını kaldırır.
- **BSUP** – Koltuk gövdesini kaldırır.
- **BSDN** – Koltuk gövdesini indirir.
- **BKDN** – Koltuk sırtlığını indirir.
- **PRGM (düğme)** – Koltuk konumlarını programlamak için, koltuğu konumlandırın ve bu düğmeye basın, tek bir bip sesi duyulur, bunun ardından üç saniye içinde atlayıcıyı PRGM konumlarından birine yerleştirin, konumun ayarlandığını onaylayan üç bip sesi duyulur.
- **PRGM 0** – Ön ayarlı koltuk konumu 0, genellikle hasta giriş/çıkış konumu için kullanılır.
- **PRGM 1** – Ön ayarlı koltuk konumu 1, genellikle hasta supin konumu için kullanılır.
- **PRGM 2** – Ön ayarlı koltuk konumu 2, genellikle hasta supin konumu için kullanılır.
- **PRGM 3** – Ön ayarlı koltuk konumu 3, genellikle sırtlığı röntgen/yıkama konumuna getirmek için kullanılır. Koltuğu orijinal konumuna getirmek için atlayıcıyı çıkarın ve eski yerine takın.
- **EN/DIS TP/FS – Not:** Bu konum 6/2005 öncesinde üretilmiş kartlarda çalışmaz. Dokunmatik panel/ayak pedalındaki Program ve Ön Ayar düğmelerini etkinleştirmek/ devre dışı bırakmak için, atlayıcıyı bu konuma yerleştirin ardından etkinleştirilecek/ devre dışı bırakılacak düğmeyi basılı tutun. Üç bip sesi düğmenin etkinleştirildiğini ifade eder. Tek bip sesi düğmenin devre dışı bırakıldığını ifade eder.
- **FACT DEFAULT** – Koltuk ön ayarlarını fabrika ayarlarına sıfırlar.
- **BK POT** – Sırtlık Konumu potansiyometre voltajını doğrulamak için, bir voltmetrenin pozitif kablosunu BK POT test noktasının sol pimi üzerine ve negatif kablosunu SPARE test noktalarından birinin sol pimi üzerine yerleştirin.
- **BS POT** – Gövde Konumu potansiyometre voltajını doğrulamak için, bir voltmetrenin pozitif kablosunu BS POT test noktasının sol pimi üzerine ve negatif kablosunu SPARE test noktalarından birinin sol pimi üzerine yerleştirin.
- **SPARE** – Atlayıcının saklanması için etkisiz konum.
- **SPARE** – Atlayıcının saklanması için etkisiz konum.

PRGM Düğmesi



## A-dec 311\411 Koltuk Devre Kartı

- **SPARE** - Atlayıcının saklanması için etkisiz konum.
- **FACT DEFAULT** - Koltuk ön ayarlarını fabrika ayarlarına sıfırlar.
- **BACK UP** - Koltuk sırtlığını kaldırır.
- **BACK DOWN** - Koltuk sırtlığını indirir.
- **BASE UP** - Koltuk gövdesini kaldırır.
- **BASE DOWN** - Koltuk gövdesini indirir.
- **PRGM MEMORY** - Koltuk konumlarını programlamak için, koltuğu konumlandırın ve atlayıcıyı bu konuma yerleştirin, tek bir bip sesi duyulur, bunun ardından atlayıcıyı PRGM konumlarından birine yerleştirin, konumun ayarlandığını onaylayan üç bip sesi duyulur.
- **PRGM 0** - Ön ayarlı koltuk konumu 0, genellikle hasta giriş/çıkış konumu için kullanılır.
- **PRGM 1** - Ön ayarlı koltuk konumu 1, genellikle hasta supin konumu için kullanılır.
- **PRGM 2** - Ön ayarlı koltuk konumu 2, genellikle hasta supin konumu için kullanılır.
- **PRGM 3** - Ön ayarlı koltuk konumu 3, genellikle sırtlığı röntgen/yıkama konumuna getirmek için kullanılır. Koltuğu orijinal konumuna getirmek için atlayıcıyı çıkarın ve eski yerine takın.
- **EN/DIS TP/FS** - **Not:** Bu konum 6/2005 öncesinde üretilmiş kartlarda çalışmaz. Dokunmatik panel/ayak pedalındaki Program ve Ön Ayar düğmelerini etkinleştirmek/devre dışı bırakmak veya gövdenin soft limitlerini yönetmek için kullanılır.
  - **Düğmeleri Etkinleştirme/Devre Dışı Bırakma** - Atlayıcıyı bu konuma yerleştirin, ardından etkinleştirilecek/devre dışı bırakılacak dokunmatik panel/ayak pedalı düğmesini basılı tutun. Üç bip sesi düğmenin etkinleştirildiğini ifade eder. Tek bip sesi düğmenin devre dışı bırakıldığını ifade eder.
  - **Gövde Soft Limiti Ayarlama** - Koltuğu konumlandırın, atlayıcıyı bu konuma yerleştirin, üç bip sesi duyana kadar BASE UP veya BASE DOWN düğmesini basılı tutun.
  - **Gövde Soft Limiti Silme** - Atlayıcıyı bu konuma yerleştirin, ayarın devre dışı bırakıldığını ifade eden tek bir bip sesi duyulana kadar BASE UP veya BASE DOWN düğmesini basılı tutun.
  - **Gövde Soft Limiti Değiştirme** - Limiti silin ve yeniden ayarlayın.





## A-dec 511 Koltuk Devre Kartı

- **SPARE** – Atlayıcının saklanması için etkisiz konum.
- **FACT DEFAULT** – Koltuk ön ayarlarını fabrika ayarlarına sıfırlar.
- **BACK UP** – Koltuk sırtlığını kaldırır.
- **BACK DN** – Koltuk sırtlığını indirir.
- **BASE UP** – Koltuk gövdesini kaldırır.
- **BASE DN** – Koltuk gövdesini indirir.
- **PROGRAM** – Koltuk konumlarını programlamak için, koltuğu konumlandırın ve atlayıcıyı bu konuma yerleştirin, tek bir bip sesi duyulur, bunun ardından atlayıcıyı PRGM konumlarından birine yerleştirin, konumun ayarlandığını onaylayan üç bip sesi duyulur.
- **PRGM 0** – Ön ayarlı koltuk konumu 0, genellikle hasta giriş/çıkış konumu için kullanılır.
- **PRGM 1** – Ön ayarlı koltuk konumu 1, genellikle hasta supin konumu için kullanılır.
- **PRGM 2** – Ön ayarlı koltuk konumu 2, genellikle hasta supin konumu için kullanılır.
- **PRGM 3** – Ön ayarlı koltuk konumu 3, genellikle sırtlığı röntgen/yıkama konumuna getirmek için kullanılır. Koltuğu orijinal konumuna getirmek için atlayıcıyı çıkarın ve eski yerine takın.
- **EN/DIS TP/FS** – **Not:** Bu konum 6/2005 öncesinde üretilmiş kartlarda çalışmaz. Dokunmatik panel/ayak pedalındaki Program veya Ön Ayar düğmelerini etkinleştirmek/ devre dışı bırakmak veya gövdenin soft limitlerini yönetmek için kullanılır.
  - **Düğmeleri Etkinleştirme/Devre Dışı Bırakma** – Atlayıcıyı bu konuma yerleştirin, ardından etkinleştirilecek/ devre dışı bırakılacak dokunmatik panel/ayak pedalı düğmesini basılı tutun. Üç bip sesi düğmenin etkinleştirildiğini ifade eder. Tek bip sesi düğmenin devre dışı bırakıldığını ifade eder.
  - **Gövde Soft Limiti Ayarlama** – Koltuğu konumlandırın, atlayıcıyı bu konuma yerleştirin, üç bip sesi duyana kadar BASE UP veya BASE DN düğmesini basılı tutun.
  - **Gövde Soft Limiti Silme** – Atlayıcıyı bu konuma yerleştirin, ayarın devre dışı bırakıldığını ifade eden tek bir bip sesi duyulana kadar BASE UP veya BASE DN düğmesini basılı tutun.
  - **Gövde Soft Limiti Değiştirme** – Limiti silin ve yeniden ayarlayın.

