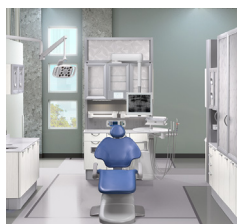


# Como prepararte para la Reapertura de tu Práctica – Consejos en equipos A-dec

A raíz de la pandemia mundial COVID-19, considere estos consejos importantes en los equipos A-dec mientras usted y su equipo de trabajo se prepara para reiniciar su práctica ...



## Consejos Generales para el Operatorio:

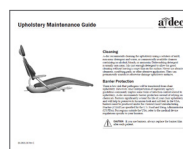
- Asegúrese que los protocolos y políticas de su práctica estén actualizados para cumplir con las agencias de salud locales o regionales.
- Siempre apearse y seguir las instrucciones de uso según el fabricante de sus equipos. Los consejos recomendados en este documento son solo para equipos de la marca A-dec.
- Verifique que el Aire acondicionado de su oficina esté programado correctamente en las diferentes áreas, a una temperatura de operación normal antes de reiniciar. Las fluctuaciones extremas en la temperatura pueden afectar el desempeño de los equipos.
- Limpie y desinfecte todo en el operatorio como lo haría después de cada paciente o durante el protocolo semanal de limpieza. Asegúrese de limpiar y desinfectar todas las superficies de toque y transferencia antes de reiniciar su práctica. *(Vea los recursos descritos abajo para más detalles.)*
- Revise las recomendaciones del fabricante de los equipos en su Cuarto de Máquinas antes de encender el compresor y el sistema de succión de la clínica..
- Revise la [Lista de Verificación de mantenimiento de equipo A-dec](#) en conjunto con la sección de consejos en los equipos para una guía adicional. *(Vea los recursos descritos abajo para más detalles.)*
- Realice un ciclo completo en toda la extensión de movimientos y características de sus equipos para asegurar la operación correcta.
- Si algo no está trabajando adecuadamente, o si encuentra cualquier problema que le preocupe con su equipo dental, contacte a su distribuidor autorizado A-dec o a su Gerente de Territorio. *(Ver la [información de contacto](#) al final de este documento para más detalles.)*

## Recursos A-dec a considerar *(visite nuestro Centro de Recursos en [a-dec.com](http://a-dec.com)):*



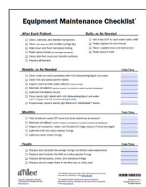
### Guía para la asepsia del Equipo A-dec

Ofrece lineamientos básicos para el manejo de superficies en su equipo A-dec.



### Guía de mantenimiento del Tapizado A-dec

Una guía comprensiva del cuidado del tapiz del sillón A-dec.



### Lista de verificación de mantenimiento de equipo A-dec

Lista de tareas esenciales de mantenimiento a su equipo A-dec en una base diaria, semanal, mensual y anual.

Se continúa ...



## Sillón y Lámpara Dental:

- Revisar que el botón de encendido (en o cerca de la base del sillón) esté en posición de encendido.
- Encienda y apague la lámpara, así como pasar por los ciclos de los diferentes modos de la lámpara.

Recursos A-dec a considerar ([visite nuestro Centro de Recursos en a-dec.com](#)):



### Instrucciones de uso para su Sillón Dental A-dec

Escoja su modelo de la lista de resultados al buscar instrucciones de uso del sillón.



### Guía de mantenimiento del Tapizado A-dec

Una guía comprensiva del cuidado del tapiz del sillón A-dec.



### Instrucciones de uso para su Lámpara Dental A-dec

Escoja su modelo de la lista de resultados al buscar instrucciones de lámpara.



## Sistema de Dispensado y Mantenimiento de las líneas de agua:

A-dec recomienda que desempeñe un tratamiento de choque en todas las líneas de agua de su unidad dental antes de reabrir su práctica.

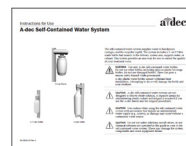
- Limpiar a fondo en todas las botellas de agua.
- Aplicar un tratamiento de choque con un producto aprobado por la EPA. Si su práctica reside fuera de Estados Unidos de América contacte a su distribuidor Autorizado A-dec para algunas recomendaciones.
- Continúe el uso diario de las tabletas ICX® y el protocolo de mantenimiento recomendado por A-dec para las líneas de agua. (*Vea los recursos descritos abajo para más detalles.*)
- Monitoree regularmente el agua de su unidad dental. (*Vea la [guía de mantenimiento de las líneas de agua](#) para recomendaciones en cuanto al procedimiento y frecuencia.*)
- Siga la revisión de manera diaria, semanal, mensual y anual de las piezas relacionadas al sistema de dispensado en la [Lista de verificación de Mantenimiento de equipo A-dec](#). (*Vea los recursos descritos abajo para más detalles.*)

Recursos A-dec a considerar ([visite nuestro Centro de Recursos en a-dec.com](#)):



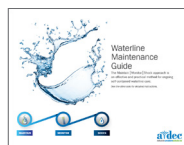
### Instrucciones de uso para su Sistema de dispensado A-dec

Escoja su modelo de la lista de resultados al buscar instrucciones de uso del sistema de dispensado A-dec.



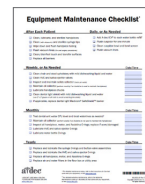
### Instrucciones de uso del Circuito Autónomo de agua A-dec

Una guía comprensiva del circuito autónomo de Agua A-dec.



### Guía de mantenimiento de las líneas de agua

Guía de usuario comprensiva del mantenimiento de las líneas de agua en el sistema A-dec.



### Lista de verificación de mantenimiento de equipo A-dec

Lista de tareas esenciales de mantenimiento a su equipo A-dec en una base diaria, semanal, mensual y anual.

Se continúa ...



## Instrumentación del Asistente:

- Limpie todas las líneas de succión utilizando su protocolo de limpieza.
- Desempeñe el protocolo de limpieza recomendado por A-dec en todos los Eyectores de Alto volumen (HVEs), Eyectores de Saliva (SEs), jeringas de agua/aire y recolectores de sólidos de la unidad. (Vea los recursos descritos abajo para más detalles.)
- Pruebe la operación de la jeringa de aire/agua. Si detecta alguna fuga de aire/agua, o si el flujo del aire/agua no se detiene en cuanto se liberen los botones, reemplace y lubrique los empaques de la jeringa y el ensamble de los botones.
- Siga de manera diaria, semanal, mensual y anual las piezas relacionadas a los instrumentos de asistente y sistemas de soporte relacionados en [Lista de verificación de Mantenimiento de equipo A-dec](#).

**Recursos A-dec a considerar** ([visite nuestro Centro de Recursos en a-dec.com](#)):



### Instrucciones de uso para sus Instrumentos de Asistente A-dec

Escoja su modelo de la lista de resultados al buscar instrucciones de uso del brazo de asistente A-dec.



### Instrucciones de uso para su Jeringa Triple A-dec

Escoja su modelo de la lista de resultados al buscar instrucciones de uso de jeringa A-dec.



## Piezas de mano y otros Instrumentos Integrados:

Siempre referirse y seguir las instrucciones del fabricante del modelo que tenga en su clínica.

- Inspeccionar todas las bolsas selladas de los instrumentos. Si el sello parece estar comprometido en cualquier manera, reprocese esos instrumentos.
- Inspección visual para asegurar que cada instrumento esté limpio y en buen estado.
- Pruebe cada pieza de mano para revisar la operación correcta, incluyendo el spray de enfriamiento de agua y aire.

**Recursos A-dec a considerar** ([visite nuestro Centro de Recursos en a-dec.com](#)):



### Instrucciones de uso de Motores y Piezas de mano

Escoja su modelo de la lista de resultados al buscar instrucciones de uso de motor y piezas de mano.

Se continúa ...



 **Oficinas centrales de A-dec**

2601 Crestview Drive  
Newberg, Oregon 97132 Estados Unidos  
Tel: 1.800.547.1883 dentro de EE. UU./Canadá  
Tel: +1.503.538.7478 fuera de EE. UU./Canadá  
[www.a-dec.com](http://www.a-dec.com)

**A-dec Australia**

Tel: 1.800.225.010 dentro de AUS  
Tel: +61.(0)2.8332.4000 fuera de AUS  
[customer.service@a-dec.com.au](mailto:customer.service@a-dec.com.au)

**A-dec China**

Tel: 400.600.5434 dentro de China  
Tel: +86.571.89026088 fuera de China

**A-dec Reino Unido**

Tel: 0800.233285 dentro del Reino Unido  
Tel: +44.(0).24.7635.0901 fuera del Reino Unido  
[info@a-dec.co.uk](mailto:info@a-dec.co.uk)

86.0877.27 Rev A  
Fecha de emisión 2020-06-25  
Copyright 2020 A-dec Inc.  
Todos los derechos reservados.